

BOSE[®]

COMPANION[®] 3 Series II

MULTIMEDIA SPEAKERS

Owner's Guide

Guía de usuario

Notice d'utilisation



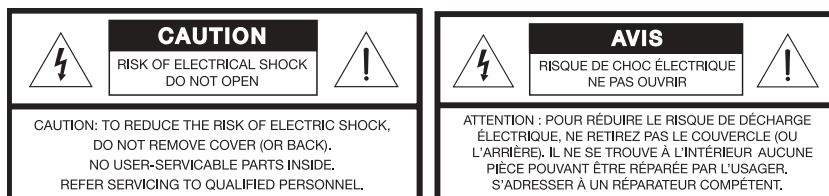
INFORMATIONS RELATIVES À LA SÉCURITÉ

Veillez lire cette notice d'utilisation

Prenez le temps de lire attentivement les instructions de cette notice d'utilisation. Elles vous seront précieuses pour installer et utiliser correctement votre système et vous aideront à tirer le meilleur parti de sa technologie. Conservez cette notice d'utilisation pour référence ultérieure.

⚠ AVERTISSEMENT : Afin de limiter les risques d'incendie ou d'électrocution, n'exposez jamais le système à la pluie ou à l'humidité.

⚠ AVERTISSEMENT : Protégez-le de tout risque de ruissellement ou d'éclaboussure. Ne placez pas d'objets contenant des liquides, tels que des vases, sur l'appareil. Comme avec tout appareil électronique, veillez à ne pas renverser de liquides sur aucune partie de l'appareil. Les liquides peuvent provoquer des pannes et/ou un risque d'incendie.



Ces marquages de SÉCURITÉ se trouvent sur le panneau arrière du module Acoustimass®.



Le symbole représentant un éclair avec une flèche à l'intérieur d'un triangle équilatéral est utilisé pour prévenir l'utilisateur de la présence d'une tension électrique dangereuse non isolée à l'intérieur de l'appareil. Cette tension est d'un niveau suffisamment élevé pour représenter un risque d'électrocution.



Le symbole représentant un point d'exclamation à l'intérieur d'un triangle équilatéral, tel qu'il figure sur le système, signale à l'utilisateur la présence d'instructions importantes relatives au fonctionnement et à l'entretien de l'appareil dans cette notice d'installation.

Émissions de classe B

Cet appareil numérique de classe B est entièrement conforme à la réglementation canadienne sur les équipements pouvant causer des interférences (Canada uniquement).

⚠ AVERTISSEMENT : Afin d'éviter tout risque d'électrocution, insérez bien la fiche du cordon d'alimentation dans la fente correspondante de la prise d'alimentation. Veillez à l'engager à fond.

⚠ AVERTISSEMENT : Ne placez pas d'écrans d'ordinateurs, de disquettes, de disques durs ou tout autre support magnétique à moins de 15 centimètres du module Acoustimass. Le champ magnétique créé par ce module peut effacer le contenu du support magnétique et provoquer des interférences avec l'écran.

⚠ AVERTISSEMENT : Ne placez jamais d'objets enflammés, tels que des bougies allumées, sur l'appareil.

⚠ ATTENTION : L'écoute prolongée de musique à volume élevé peut causer des troubles auditifs. Il est conseillé de ne pas utiliser le casque audio au volume maximum, en particulier pendant de longues durées.

C E Ce produit est conforme à la directive CEM 89/336/EEC et à la directive sur les basses tensions 73/23/EEC. L'attestation complète de conformité est disponible à l'adresse www.bose.com/static/compliance/index.html.

♪ Remarques :

- L'étiquette d'identification du produit est située au-dessous de l'appareil.
- Lorsque la fiche d'alimentation ou la prise multiple est utilisée comme dispositif de débranchement de l'appareil, elle doit rester facilement accessible.
- Ce produit doit être utilisé à l'intérieur. Il n'a pas été conçu ni testé pour une utilisation en extérieur, dans des véhicules ou sur des bateaux.

Instructions importantes relatives à la sécurité

1. **Veillez lire ces instructions** avant d'utiliser le produit. Elles sont valables pour tous les composants.
2. **Veillez les conserver** pour référence ultérieure.
3. **Respectez tous les avertissements**, qu'ils soient donnés sur le produit lui-même ou dans la notice d'utilisation.
4. **Suivez toutes les instructions.**
5. **N'utilisez pas cet appareil à proximité d'eau ou d'une source d'humidité**, telle qu'une baignoire, un lavabo, un évier de cuisine, une piscine, dans un sous-sol humide ou tout autre emplacement humide.
6. **Utilisez uniquement un chiffon sec pour le nettoyage** comme indiqué par Bose Corporation. Débranchez ce produit de la prise électrique murale avant de le nettoyer.
7. **Ne bloquez jamais les orifices d'aération. Suivez les instructions du fabricant pour l'installation** – Pour garantir un fonctionnement fiable du produit et protéger celui-ci contre tout risque de surchauffe, installez-le à un emplacement et dans une position permettant d'assurer une ventilation correcte. Par exemple, ne placez pas le produit sur un lit, un canapé ou toute autre surface semblable qui risquerait d'obstruer les ouvertures. Ne le placez pas sur un support fermé, tel qu'une bibliothèque ou une armoire qui empêche une libre circulation de l'air à travers les ouvertures.
8. **N'installez pas ce produit à proximité d'une quelconque source de chaleur, telle qu'un radiateur, une arrivée d'air chaud, un four ou tout autre équipement (notamment les amplificateurs) produisant de la chaleur.**
9. **Veillez à profiter de la sécurité offerte par les fiches de type terre ou polarisées. Les fiches polarisées sont équipées de deux bornes de largeurs différentes. Les fiches de type terre sont équipées de deux bornes et d'un orifice permettant la mise à la terre. Ces deux types de dispositifs ont pour but d'assurer votre sécurité. Si la prise fournie ne s'adapte pas à votre prise de courant, consultez un électricien pour qu'il remplace cette prise obsolète.**
10. **Protégez le cordon d'alimentation contre les risques de piétinement ou de pincement, notamment au niveau des fiches, des prises de courant et des branchements à l'appareil.**
11. **Utilisez uniquement les accessoires spécifiés par le fabricant.**
12. **Utilisez uniquement le chariot, le support, le trépied, l'équerre ou la table spécifié(e) par le fabricant ou vendu(e) avec l'appareil. Lorsque vous utilisez un chariot, faites attention à ne pas vous blesser en déplaçant l'ensemble chariot/appareil car celui-ci risque de basculer.**
13. **Débranchez cet appareil pendant les orages ou au cours des longues périodes de non-utilisation** afin d'éviter de l'endommager.
14. **Confiez toute réparation à du personnel qualifié. Une réparation est nécessaire lorsque l'appareil a été endommagé de quelque façon que ce soit (endommagement du cordon d'alimentation ou de la fiche électrique, renversement d'un liquide ou de tout objet sur l'appareil, exposition de l'appareil à la pluie ou à l'humidité, mauvais fonctionnement, chute de l'appareil, etc.).** N'essayez pas de réparer ce produit vous-même. Le fait d'ouvrir ou de retirer un couvercle risque de vous exposer à des tensions dangereuses ou à d'autres dangers. Veuillez contacter Bose pour connaître les coordonnées du centre de réparation agréé le plus proche.
15. **Pour éviter tout risque d'incendie ou d'électrocution, ne surchargez pas les prises murales, les rallonges ou les prises multiples.**
16. **Ne laissez jamais d'eau ou d'objets pénétrer à l'intérieur du produit** : des éléments sous tension pourraient être touchés ou il pourrait se produire un court-circuit susceptible d'entraîner un incendie ou un risque d'électrocution.
17. **Consultez les marquages de sécurité sous le boîtier du produit.**
18. **Utilisez des sources d'alimentation appropriées** – Branchez le produit sur une source d'alimentation appropriée, comme indiqué dans les instructions relatives au fonctionnement ou signalé sur le produit.

Informations sur les produits générateurs de bruit électrique

Ce matériel a fait l'objet de tests prouvant sa conformité aux limites imposées aux appareils numériques de classe B, conformément à la partie 15 des règlements de la FCC. Ces limites sont conçues pour offrir une protection raisonnable contre les interférences nuisibles dans une installation résidentielle. Ce matériel génère, utilise et est susceptible d'émettre de l'énergie à des fréquences radio. À ce titre, s'il n'est pas installé ou utilisé conformément aux instructions, il est susceptible de perturber les communications radio. Cependant, il n'est nullement garanti que des interférences ne se produiront pas dans une installation donnée. Si ce matériel perturbe effectivement la réception de la radio ou de la télévision (ce qui peut être vérifié en allumant et en éteignant le matériel), vous êtes invité à tenter de remédier au problème en prenant une ou plusieurs des mesures ci-dessous :

- Réorientez ou déplacez l'antenne de réception.
- Augmentez la distance séparant le matériel du récepteur.
- Connectez le matériel à une prise située sur un circuit différent de celui auquel est connecté le récepteur.
- Consultez votre revendeur ou un technicien radio/TV expérimenté pour assistance.

Remarque : Toute modification non autorisée du récepteur ou de la télécommande radio risquerait d'annuler le droit de l'utilisateur à mettre en œuvre ce matériel.

Ce produit est conforme aux spécifications de la réglementation ICES-003 classe B du Canada.





PRÉPARATION	6
Merci d'avoir choisi Bose	6
Déballage	6
INSTALLATION ET CONNEXIONS	7
Positionnement du système	7
Positionnement du module Acoustimass®	7
Mise en place des enceintes	8
Branchements	8
Connexion des enceintes au module	9
Branchement du cordon d'alimentation	10
Branchement d'autres sources	10
UTILISATION DU SYSTÈME	11
Contrôle du système	11
Équilibrage du son à votre goût	12
Dépannage	12
RÉFÉRENCE	13
Nettoyage du système	13
Comment contacter le service client	13
Garantie limitée	13
Informations techniques	13

Renseignements à conserver

Le numéro de série figure à la base du module Acoustimass.

Numéro de série : _____

Nom du revendeur : _____

Téléphone du revendeur : _____

Il est conseillé de conserver votre facture avec cette notice d'utilisation.

Vous pouvez enregistrer votre produit sur Internet, à l'adresse www.bose.com/register.

PRÉPARATION

Merci d'avoir choisi Bose

Merci d'avoir choisi les enceintes multimédia Bose® Companion® 3 série II.

Bose a conçu ce système amplifié pour apporter une écoute stéréo réaliste à la musique, aux jeux vidéo, à la vidéo et à tout autre son de grande qualité provenant de diverses sources audio. Ses caractéristiques uniques en font un système de premier choix aussi bien pour les espaces de travail professionnels que familiaux.

Les avantages du système d'enceintes multimédia Companion 3 sont les suivants :

- Enceintes de petite taille et module Acoustimass® facile à dissimuler, pour libérer votre bureau.
- Technologie de traitement de signal stéréo TrueSpace® offrant un espace sonore plus vaste même lorsque les enceintes sont situées à proximité l'une de l'autre.
- Boîtier de commande toujours sous la main pour régler le volume ou couper le son, connecteurs permettant de raccorder un casque audio ou un équipement externe (lecteur CD, lecteur MP3 ou toute autre source audio).
- Blindage magnétique permettant de placer les enceintes à proximité du moniteur ou du téléviseur sans provoquer de distorsion à l'écran.

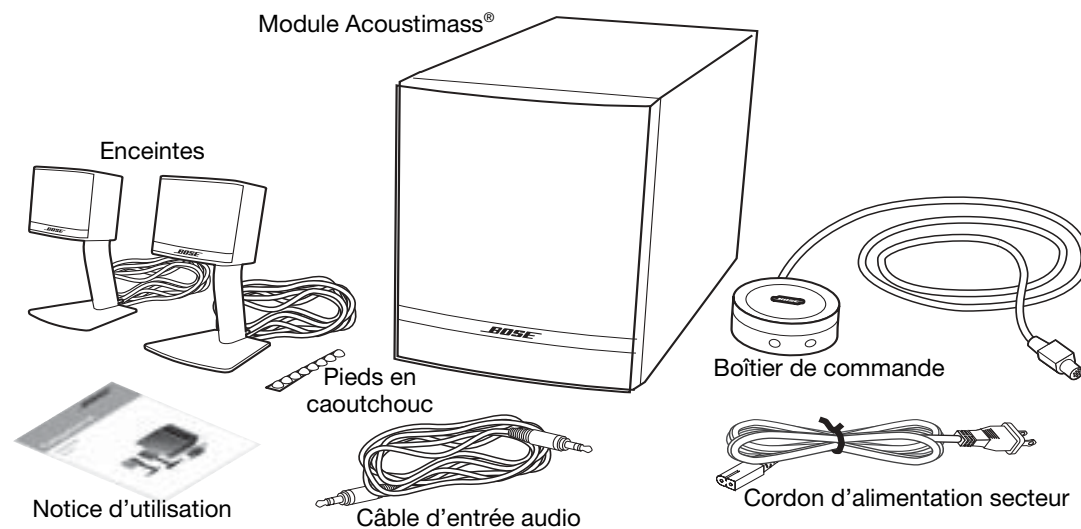
Déballage

Déballez les enceintes avec précaution et conservez tous les emballages, car ils constituent, en cas de besoin, la façon la plus sûre de les transporter. Assurez-vous que toutes les pièces illustrées sur la Figure 1 figurent dans le carton.

Si vous remarquez que l'un des composants du système semble endommagé, n'essayez pas de l'utiliser. Contactez immédiatement votre revendeur Bose agréé. Vous pouvez également contacter Bose directement. Consultez la liste des adresses figurant dans le carton d'emballage.

Figure 1

Contenu du carton



AVERTISSEMENT : Afin d'éviter tout risque d'étouffement, gardez les sacs plastique hors de portée des enfants.

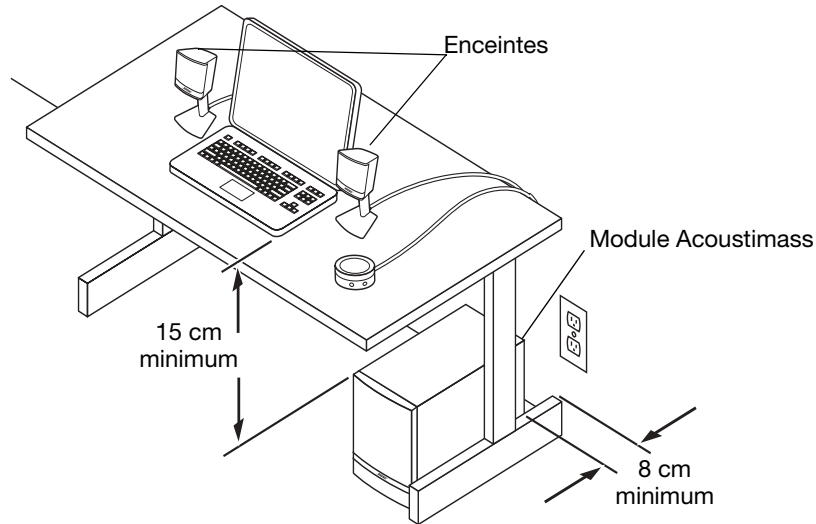
Relevez le numéro de série situés à l'arrière du module Acoustimass et notez-le sur le formulaire « Renseignements à conserver » page 5.

Positionnement du système

Afin d'obtenir des performances optimales, tenez compte des recommandations suivantes pour déterminer l'emplacement et le positionnement des enceintes et du module Acoustimass® (Figure 2). Installez le système à l'endroit le plus pratique et le plus adapté à en tirer les meilleures performances .

Figure 2

Emplacement du système recommandé

**Positionnement du module Acoustimass®**

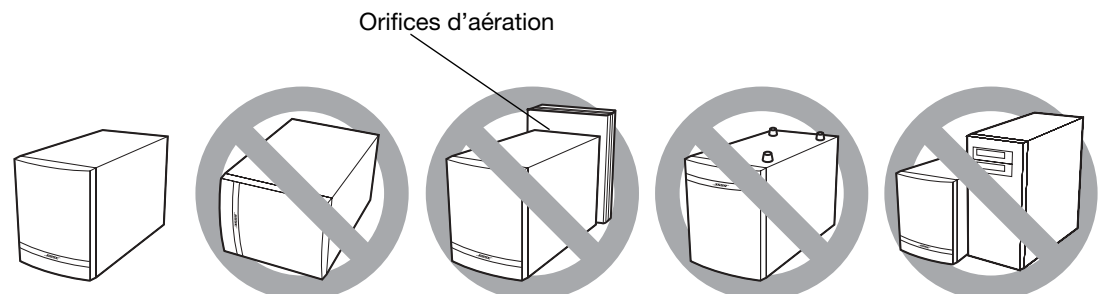
Le module Acoustimass est conçu pour constituer la partie invisible de ce système. Placé sous ou derrière un meuble, par exemple, il joue un rôle invisible mais capital pour produire un son réaliste.

Montez le module :

- positionné sur une surface plane,
- à proximité d'une prise électrique,
- en préservant au moins 8 cm entre la face arrière et le mur,
- dos au mur pour réduire les basses ou face au mur pour les augmenter,
- à une distance minimale de 15 cm du téléviseur ou du moniteur afin de prévenir toute interférence du module, car celui-ci n'est pas blindé magnétiquement.
- sans obstruer les orifices situés à l'arrière du module, car ceux-ci assurent la ventilation de l'électronique intégrée,
- à l'écart des sources de chaleurs (radiateur, plinthe chauffante, chauffage à quartz, etc.),
- posé sur sa surface inférieure, pas sur le dessus ou un côté (Figure 3).

Figure 3

Positionnement du module



Autres suggestions :

- Utilisez le câble d'entrée audio fourni, qui permet de placer le module jusqu'à 2 mètres de la source audio.
- Si vous souhaitez le placer plus loin, munissez-vous d'un câble d'extension d'entrée audio blindé, disponible dans tout magasin d'articles électroniques.

Mise en place des enceintes

Avec les câbles d'enceintes fournis, vous pouvez placer les enceintes jusqu'à 2 mètres du module.

Les enceintes sont conçues pour être placées sur un bureau, soit directement, soit sur des pieds qui les surélèvent légèrement.

Si vous préférez utiliser les enceintes sans ces supports, il est facile de les retirer (Figure 4). Après avoir démonté le support d'une enceinte, appliquez les pattes en caoutchouc fournies sur la surface inférieure, pour plus de stabilité.

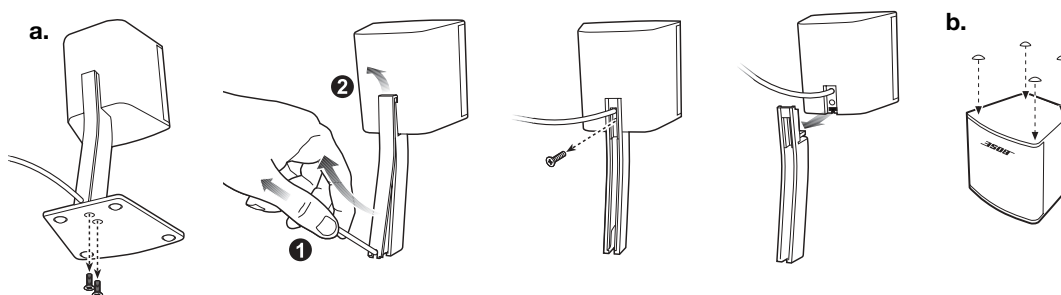
⚠ ATTENTION : La surface sur laquelle reposent les enceintes doit être stable et plane. Les vibrations peuvent les faire bouger, notamment sur des surfaces lisses telles qu'un plateau de bureau.

Montez les enceintes :

- jusqu'à 91 cm à droite ou à gauche de l'écran,
- à égale distance de part et d'autre du moniteur ou du téléviseur, et légèrement orientées vers l'extérieur (Figure 2 page 7)

Figure 4

Dépose d'une enceinte de son support (a) et fixation de pieds en caoutchouc (b) sur l'enceinte



Branchements

Les câbles fournis avec ce système simplifient les connexions aux fiches marquées, à l'arrière du module Acoustimass® (Figure 7).

⚠ ATTENTION : Ne raccordez pas le module Acoustimass à une prise secteur avant d'avoir connecté tous les appareils source au module.

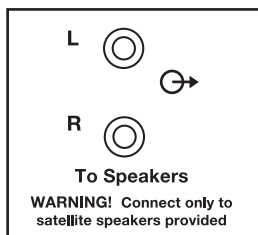
Connexion des enceintes au module

Les enceintes, le boîtier de commande et l'ordinateur se connectent tous directement au module Acoustimass®.

1. Insérez le connecteur de chaque enceinte dans la prise correspondante (lettre « L » ou « R ») signalée par la mention « To Speakers », à l'arrière du module Acoustimass (Figure 5).

Figure 5

Fiches des enceintes

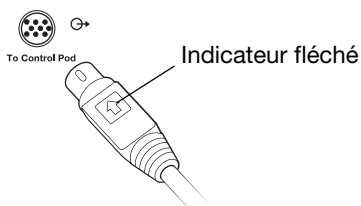


ATTENTION : Connectez uniquement des enceintes Companion® 3 sur ces fiches. Le raccordement de tout autre appareil électronique à ces fiches pourrait endommager votre équipement.

2. Insérez le câble du boîtier de commande dans la fiche marquée « To Control Pod » à l'arrière du module. Veillez à présenter le connecteur du câble à l'endroit (flèche apparente) (Figure 6).

Figure 6

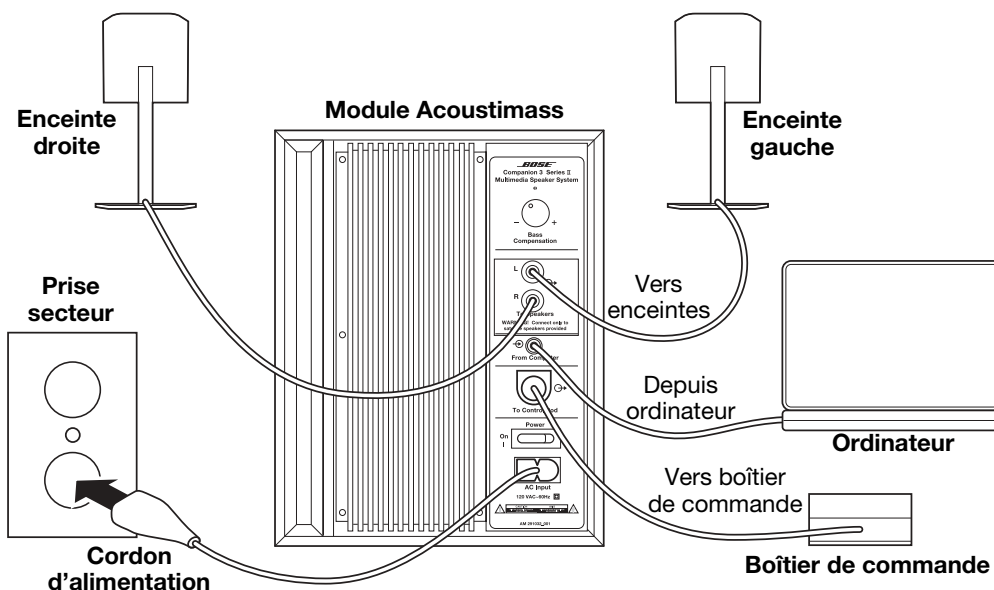
Connexion du câble du boîtier de commande



3. Insérez le connecteur qui se trouve à une extrémité du câble dans la prise d'entrée identifiée « From Computer » à l'arrière du module. Connectez l'autre extrémité à la fiche de sortie audio de votre ordinateur (Figure 7).

Figure 7

Marquages sur le module pour faciliter les connexions



Remarque : Si votre source audio est dotée de connecteurs RCA au lieu d'un mini-jack stéréo, utilisez un adaptateur audio (disponible dans un magasin de matériel électronique). Connectez l'adaptateur au câble d'entrée audio, puis insérez l'adaptateur dans les fiches RCA de votre source.

Branchement du cordon d'alimentation


Le branchement et la mise en marche du module Acoustimass® représentent la dernière étape avant de pouvoir utiliser le système.

1. Insérez la petite extrémité du cordon d'alimentation dans la prise AC INPUT du module.
2. Branchez l'autre fiche à une prise électrique.
3. Appuyez sur l'interrupteur électrique, situé à l'arrière du module (position ON (I)).

Sur le boîtier de commande, la diode s'allume en jaune pour indiquer que le système est sous tension et prêt à l'emploi.

Branchement d'autres sources

Le boîtier de commande comporte deux fiches : l'une pour raccorder directement une autre source audio, l'autre pour brancher un casque d'écoute.

- Pour connecter un lecteur CD ou MP3 à votre système, branchez le cordon de la prise de sortie de la source audio sur la prise d'entrée (Ⓒ) du boîtier de commande. Reportez-vous à la section Figure 8 page 11.
- Pour connecter un casque d'écoute, insérez le connecteur du casque dans la fiche pour casque audio  du boîtier de commande. Cette opération coupe le son des enceintes.

Contrôle du système

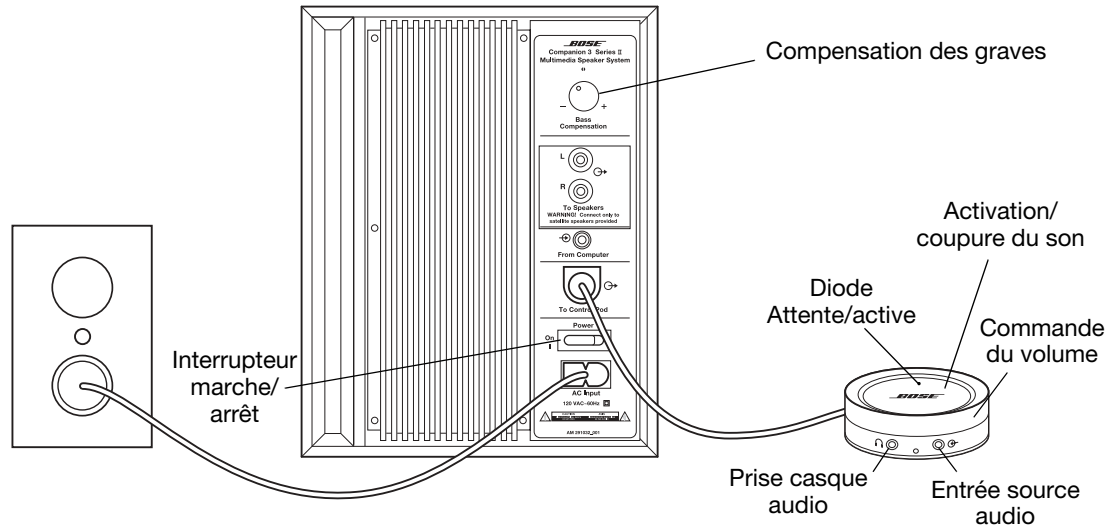
Pour utiliser votre système Companion® 3 (Figure 8) :

1. Allumez votre ordinateur ou activez la source audio.
2. Si ce n'est déjà fait, appuyez aussi sur le bouton de mise sous tension à l'arrière du module Acoustimass®.

Si la diode du boîtier de commande est jaune, touchez le dessus du boîtier de commande pour activer le système. La diode devient alors verte.

Figure 8

Position des commutateurs



Réglage du volume

Pour ajuster le niveau sonore à l'aide des commandes du système d'enceintes :

- Volume : faites pivoter la couronne extérieure dans le sens des aiguilles d'une montre pour augmenter le volume, et dans le sens inverse pour le baisser (Figure 8).
- Silence : appuyez doucement sur la touche Muet/Attente du boîtier de commande. Pour restaurer le son, appuyez à nouveau sur cette touche.

La diode du boîtier de commande est jaune lorsque le système est en mode silence (ou en attente) et verte lorsqu'il est actif.

Pour utiliser le réglage de volume de la source audio au lieu du boîtier de commande :

- Faites pivoter la couronne extérieure du boîtier de commande dans le sens des aiguilles, presque jusqu'au volume maximum.
- Utilisez le réglage de volume de l'ordinateur ou autre source externe pour ajuster le volume d'écoute.

🎵 **Remarque :** Le réglage de volume de la source audio au niveau maximum peut déclencher le circuit de protection interne du système, ce qui réduira le volume.

Équilibrage du son à votre goût

L'acoustique du local d'écoute a un effet important sur le son que vous entendez.

Par exemple, des sièges capitonnés, de la moquette ou de lourdes tentures peuvent étouffer les sons aigus (hautes fréquences). De même, les pièces à sol et cloisons bruts ainsi que les sièges nus peuvent produire un son trop aigu.

Le réglage de compensation des basses du module Acoustimass® permet d'équilibrer les sons.

Il existe deux façons de régler les basses :

- Tournez le bouton de commande dans le sens des aiguilles d'une montre pour augmenter les graves ou dans le sens inverse pour les baisser.
- Modifiez la position du module. Pour augmenter les basses, orientez l'avant du module vers un mur ou une autre surface réfléchissante proche. Pour réduire les basses, orientez l'avant du module dos au mur.

Dépannage

Problème	Mesure corrective
Le système d'enceintes ne fonctionne pas.	<ul style="list-style-type: none"> • Assurez-vous que tous les branchements sont corrects. (Reportez-vous à la section « Branchements » page 8.) • Vérifiez si les câbles d'enceintes ne sont pas entaillés ou effilochés, ce qui pourrait entraîner un court-circuit. • Assurez-vous que la source audio est branchée et que le niveau sonore est suffisamment audible. • Assurez-vous que l'appareil est sous tension et que le système n'est pas en mode silence. La LED du boîtier de commande doit être verte lorsque le mode silence n'est pas activé. • Si vous utilisez un PC, vérifiez dans les paramètres de la carte son que l'option « Sortie numérique uniquement » est désactivée. Ce paramètre figure généralement dans le menu Options de l'icône de commande du volume. Cette icône est habituellement située dans la zone Système, dans l'angle inférieur droit du bureau de Windows.
Le son du système d'enceintes semble distordu	<ul style="list-style-type: none"> • Baissez le volume de la source audio et augmentez le volume à partir du boîtier de commande.
Une enceinte ne fonctionne pas, ou le son est distordu	<ul style="list-style-type: none"> • Vérifiez les connexions des enceintes, du boîtier de commande et de l'ordinateur avec le module Acoustimass®. (Reportez-vous à la section « Branchements » page 8.) • Vérifiez que le câble de l'enceinte que vous n'entendez pas est fermement inséré dans la fiche « To Speaker » du module. • Intervertissez les connexions des deux enceintes à l'arrière du module Acoustimass. <ul style="list-style-type: none"> - Si le problème persiste, il est probable que l'enceinte est en cause. Contactez le service client de Bose®. - Si le problème se produit maintenant sur l'autre enceinte (celle qui fonctionnait auparavant), le problème provient de la source audio ou du module Acoustimass. Essayez avec une autre source. - Si le problème persiste, il est probable que le module Acoustimass est en cause. Contactez le service client de Bose. • Vérifiez les niveaux sur la source audio.

Nettoyage du système

Nettoyez les enceintes et le module avec un chiffon doux et sec.

- N'utilisez pas de solvants ou de produits chimiques.
- Veillez à ce qu'aucun liquide ou objet ne pénètre dans le panneau arrière ou l'ouverture frontale du module, les grilles des enceintes ou le boîtier de commande.

Comment contacter le service client

Pour obtenir une aide supplémentaire afin de résoudre vos problèmes, contactez le service client de Bose®. Consultez la liste d'adresses incluse dans le carton d'emballage.

Garantie limitée

Cet appareil est couvert par une garantie limitée transférable.

Les conditions détaillées de la garantie limitée sont notées sur la carte d'enregistrement qui accompagne votre système. Remplissez la section « Informations » de la carte et renvoyez celle-ci par courrier à Bose. En cas d'oubli, les droits que vous confère cette garantie limitée ne s'en trouveront pas affectés.

Informations techniques

Haut-parleurs

Deux haut-parleurs de longue portée, large bande de 5 cm, équipés d'un blindage magnétique.
Un haut-parleur de graves de 13,3 cm

Puissance nominale

États-Unis/Canada : 120V~ 50/60 Hz
International : 220-240V~ 50/60 Hz
Japon : 100V~ 50/60 Hz

Dimensions (approximatives)

Enceintes sur pieds : 15 cm (H) x 8,6 cm (L) x 8,2 cm (P)
Enceintes sans pieds : 6,3 cm (H) x 7,1 cm (L) x 6,3 cm (P)
Module Acoustimass® : 21,7 cm (H) x 17,2 cm (L) x 34,8 cm (P)
Boîtier de commande : 6,3 cm (Ø) x 2,8 cm (H)

Poids (approximatif)

Chaque haut-parleur, sans emballage : 0,4 kg
Module Acoustimass sans emballage : 6,7 kg
Boîtier de commande : 0,2 kg



254581

BOSE[®]
Better sound through research[®]

©2006 Bose Corporation, The Mountain,
Framingham, MA 01701-9168 USA
AM296583 Rev.00